



gemeente  
**Zoetermeer**

# **Monitor Voor- en Vroegschoolse Educatie Zoetermeer 2015/2016**



# Monitor Voor- en Vroegschoolse Educatie Zoetermeer 2015/2016

Januari 2017

## COLOFON

Uitgave: Gemeente Zoetermeer  
Postbus 15  
2700 AA Zoetermeer  
Telefoon : 14079  
Internet : [www.zoetermeer.nl](http://www.zoetermeer.nl)

Samenstelling : Janny Luggens  
Afdeling JaBo, Onderzoek & Statistiek

Opdrachtgever: Evelien van der Wiel  
Afdeling Samenleving

Bronvermelding: overname van gegevens uit deze monitor is toegestaan,  
mits de bron duidelijk wordt vermeld.

# INHOUDSOPGAVE

<b>SAMENVATTING MONITORRESULTATEN VVE SCHOOLJAAR 2015-2016</b> .....	<b>4</b>
<b>1 . INLEIDING</b> .....	<b>5</b>
<b>2. DE AFSPRAKEN EN DE RESULTATEN</b> .....	<b>5</b>
WELKE KINDEREN ZIJN VVE KINDEREN? .....	5
WELKE TOETSEN WORDEN GEBRUIKT EN WANNEER WORDEN ZE AFGENOMEN?.....	5
LEERWINST.....	5
HET AANTAL KINDEREN DAT PROBLEEMLOOS OVERGAAT NAAR GROEP 3 .....	6
NORMEN .....	6
PROGRAMMABEGROTING.....	6
VVE-SCHOLEN.....	6
PSZ / KINDERDAGVERBLIJVEN .....	6
<b>3. CITO-RESULTATEN PEUTERSPEELZALEN / KINDERDAGVERBLIJVEN</b> .....	<b>7</b>
<b>4. CITO-RESULTATEN PEUTERSPEELZALEN / KINDERDAGVERBLIJVEN UITGEDRUKT IN LEERWINST</b> .....	<b>10</b>
<b>5. CITO-RESULTATEN BASISONDERWIJS VOOR VVE-BASISSCHOLEN</b> .....	<b>11</b>
<b>6. CITO-RESULTATEN DOELGROEOPLEERLINGEN BASISONDERWIJS UITGEDRUKT IN LEERWINST</b> .....	<b>15</b>
<b>7. HET AANTAL KINDEREN DAT PROBLEEMLOOS OVERGAAT NAAR GROEP 3</b> .....	<b>18</b>
Bijlage 1: overzicht van Speeltaalhuizen en VVE-scholen met de verspreiding over Zoetermeer.....	19

## Samenvatting monitorresultaten VVE schooljaar 2015-2016

De gemeente Zoetermeer monitort in samenwerking met de kinderopvanginstellingen en de Zoetermeerse schoolbesturen de (onderwijs)resultaten van de voor- en vroegschoolse educatie (VVE). Er wordt gebruik gemaakt van landelijke genormeerde CITO-toetsen. De gemeente Zoetermeer, als regievoerder van de onderwijsachterstanden, heeft met de kinderopvanginstellingen en de schoolbesturen hierover afspraken gemaakt en voldoet zo aan de eis van monitoring van de effecten van VVE ten behoeve van de onderwijsinspectie. De resultaten van het schooljaar 2015/2016 zijn als volgt samen te vatten.

### Monitorresultaten van de VVE in het kort:

- In Zoetermeer is als doel gesteld dat maximaal 40% van de doelgroepkinderen die VVE ontvingen als peuter en kleuter in groep 3 de zwakste score op de CITO-toetsen behaalt. Dat doel is ruimschoots bereikt: er blijken slechts 29% zwakke presteerders.
- Als de diverse meetmomenten in het schooljaar 2015/2016 bij de doelgroepkinderen vergeleken worden, dan zien we dat 58% van de 2-3 jarigen een meer dan gemiddelde leerwinst behaalt. Voor 4-5 jarigen is dit percentage 38. Hiermee wordt het streefpercentage van 50 dit jaar bij de kleuters niet gehaald.
- Ook hebben we als doel gesteld dat 80% van de doelgroepkinderen zonder kleuterverlenging naar groep 3 gaat. Dat doel is met 88% behaald.

### Gedetailleerder bevindingen en eerste conclusies:

Omdat de doelgroepkinderen per definitie kinderen met een achterstand zijn of kinderen met een groot risico hierop, zijn hun scores op de CITO toetsen in de VVE peuter- en kleutergroepen naar verwachting lager dan de scores van de gemiddelde peuters en kleuters in Nederland.

Binnen de afspraken is voor het eindresultaat in groep 3 een norm gesteld: *eind groep 3 behaalt maximaal 40% van de doelgroepkinderen met minimaal drie jaar VVE op een voor- en vroegschoolse locatie de score 5 (=ver onder het gemiddelde)*. Met een score bij zowel lezen als rekenen van 29% is de doelstelling voor de leerlingen van groep 3 ruimschoots gehaald.

De analyse van de taaltoetsgegevens van de peuters laat zien dat 58% van de doelgroeppeuters een meer dan gemiddelde vooruitgang of taalleerwinst boekt in het schooljaar 2015/2016. Ook voor rekenen is er bij 58% van de peuters een meer dan gemiddelde leerwinst geconstateerd.

Bij de doelgroepkleuters in groepen 1 en 2 van de basisscholen heeft 38% een meer dan gemiddelde taalleerwinst. Voor rekenen is dit percentage 41. Deze percentages liggen onder het streefpercentage van 50. Volgens de schoolbesturen is een mogelijke verklaring hiervoor dat de kleuterpopulatie dit jaar toevallig een iets andere samenstelling heeft.

In Zoetermeer is ook een afspraak gemaakt over de kleuterverlenging in de basisschool. Die luidt: *80% van de doelgroepkinderen (met minimaal drie jaar VVE op een voor- en vroegschoolse locatie) gaat probleemloos over naar groep 3 (geen kleuterverlenging dus)*.

Met een percentage doelgroepkinderen in groep 3 zonder kleuterverlenging van 88% is de doelstelling van 80% dit jaar behaald. Dit percentage is een stijging van 10% ten opzichte van vorig jaar.

## 1 . Inleiding

Al vele jaren investeert de rijksoverheid in VVE. De gemeenten in Nederland krijgen financiële middelen om in overleg met peuterspeelzalen, kinderdagverblijven en scholen te besteden aan het geven van extra aandacht aan die kinderen die een ontwikkelingsachterstand hebben of dreigen te krijgen. Zo'n achterstand kan effecten hebben op de verdere schoolloopbaan van die kinderen en verhoogt de kans op voortijdig schoolverlaten in het voortgezet onderwijs.

In het kader van de Wet OKE zijn er in Zoetermeer afspraken gemaakt ten aanzien van de monitoring van de VVE.

Scholen en kinderopvanginstellingen zijn verantwoordelijk voor de analyse van de toetsgegevens en het handelen naar aanleiding van bevindingen. Daarnaast heeft de gemeente in opdracht van de rijksoverheid een regierol in het formuleren van onderwijsachterstandenbeleid in samenspraak met de partners in de stad en het maken van afspraken over de uitvoering.

De Inspectie eist een goede methodiek van monitoren van het effect van VVE. Uitgangspunt van het monitoren van de VVE resultaten is het vergelijken van de ontwikkeling van elk doelgroepkind individueel in termen van leerwinst. De CITO toetsen en peuter- en kleuteroverzichten die landelijk genormeerd zijn worden gebruikt. Een aantal instellingen wil overgaan op de methode Kijk!, waarmee een breder algemeen welbevinden wordt gemeten. In de toekomst wordt de monitor daarop aangepast.

## 2. De afspraken en de resultaten

Hieronder wordt nader uitgelegd wat VVE kinderen zijn, waarop en wanneer er getoetst wordt en welke normen er voor de Zoetermeerse monitor zijn afgesproken.

### Welke kinderen zijn VVE kinderen?

In de scholen en peuterspeelzalen worden de VVE-doelgroepkinderen helder onderscheiden in de (toets)administratie. VVE-doelgroepkinderen in Zoetermeer zijn peuters en kleuters met een gewicht volgens de onderwijsweging (dit is gerelateerd aan het opleidingsniveau van de ouders), peuters met een (taal)ontwikkelingsachterstand en kinderen met een indicatie van het consultatiebureau vanwege een (taal)ontwikkelingsarme thuissituatie.

### Welke toetsen worden gebruikt en wanneer worden ze afgenomen?

De standaardtoetsmomenten zoals door CITO aangegeven worden gebruikt, zodat de normen van de CITO benut kunnen worden.

Voor deze monitor zijn de resultaten van de volgende toetsen aangeleverd uit schooljaar 2015-2016:

Peuterspeelzalen en kinderdagverblijven	Taal voor peuters P1 en P2 Rekenen voor Peuters P1 en P2
Groep 1 en 2 basisschool	Taal voor kleuters M1/M2 en E1/E2 Rekenen voor kleuters M1/M2 en E1/E2
Groep 3 basisschool	DMT <sup>1</sup> M + E Rekenen M3 en E3

### Leerwinst

Voor de beoordeling van de vooruitgang van een kind heeft CITO de leerwinstmeting ontwikkeld. De scores van de *doelgroepkinderen* worden geanalyseerd en van elk doelgroepkind wordt gekeken of de leerwinst meer, minder of gelijk is aan de gemiddelde leerwinst ten opzichte van de vorige afname.

Ook wordt per toetsafname geanalyseerd of de vaardigheidsscore ten opzichte van de eerdere score hoger, lager, of gelijk is. Met andere woorden: heeft het kind meer of minder dan de gemiddelde leerwinst geboekt of is deze precies gemiddeld? Uitgangspunt is hierbij steeds de voorgaande meting.

Om de effecten globaal op langere termijn te bezien wordt gevraagd aan de scholen de doelgroepkinderen in groep 3 te blijven volgen met dezelfde analyse.

<sup>1</sup> Drie-Minuten-Toets (technisch lezen)

### **Het aantal kinderen dat probleemloos overgaat naar groep 3**

Jaarlijks beoordeelt de Inspectie van het Onderwijs of er aanwijzingen zijn dat een school onvoldoende kwaliteit levert. Op basis van een risicoanalyse en eventueel nader onderzoek wordt dan bepaald hoeveel toezicht een school nodig heeft.

Eén van de items waarop een basisschool beoordeeld wordt is het aantal kinderen dat probleemloos overgaat naar groep 3. Een hoger percentage dan 12% kleutergroepverlengingen in groep 3 is voor de Inspectie aanleiding tot het bespreken en vragen om aanscherping van beleid van kleuter-verlengingen.

In Zoetermeer willen we zien hoe hoog het aantal kleuterverlengingen in groep 3 is, en willen we dit in verhouding brengen met de VVE.

Het aantal derdegroepers dat zonder kleuterverlenging in groep 3 zit, wordt berekend in een percentage.

### **Normen**

Voor de gemeentelijke VVE-monitor 2015/2016 zijn de volgende normen afgesproken:

1. Eind groep 3 presteert maximaal 40% van de doelgroepkinderen met minimaal drie jaar VVE op een voor- en vroegschoolse locatie de score 'V' (ver onder het gemiddelde). Landelijk is dit 20% bij de normale populatie (CITO-norm).
2. 80% van de doelgroepkinderen met minimaal drie jaar VVE op een voor- en vroegschoolse locatie gaat probleemloos over naar groep 3 (geen kleuterverlenging dus). Meting vindt plaats op 1 oktober in groep 3. Landelijk is dit 88% bij de hele populatie (inspectie).
3. Een hoger percentage dan 12% kleutergroepverlengingen in groep 3 op een basisschool is voor de inspectie aanleiding tot het bespreken en het vragen om aanscherping van het beleid van kleuterverlengingen ("Beoordeling van Opbrengsten" van Inspectie van het Onderwijs, OCW). We willen zien hoe hoog het aantal kleuterverlengingen in groep 3 in Zoetermeer is en dit relateren aan de VVE.

Deze monitor is – met gegevens van schooljaar 2015/2016 – de vijfde monitor op rij. De normen zijn sinds de eerste monitor, de Nulmeting van schooljaar 2011/2012, ongewijzigd.

### **Programmabegroting**

Als effectindicator voor de VVE is opgenomen in de programmabegroting: 'het percentage kinderen dat een meer dan een gemiddelde leerwinst boekt'. Dit is score '3'. Hiervoor wordt de meer dan gemiddelde leerwinst op Taal gebruikt. Er wordt een gemiddelde berekend van de totaalscore '3' voor Taal voor Peuters P2 t.o.v. P1 en de totaalscore '3' voor Taal voor Kleuters.

Voor de jaren 2017-2020 wordt in de Programmabegroting gestreefd naar jaarlijks een minimaal percentage van 50. In schooljaar 2014/2015 is een percentage van 64 gerealiseerd. Voor dit schooljaar wordt het streefpercentage net niet gehaald: 48%. Bij Taal voor Peuters is het toetsresultaat namelijk 58% (zie op pag. 10 Tabel 4.1) en bij Taal voor Kleuters 38% (zie op pag. 16 Tabel 6.1).

### **VVE-scholen**

Scholen worden aangeduid als VVE-school als:

- er sprake is van minimaal 10% gewichtenleerlingen op schoolniveau (dit is ook landelijk een geaccepteerd percentage)
- er op een kleine school (< 100 leerlingen) in de groepen 1 en 2 in totaal 8 of meer doelgroepkinderen onderwijs volgen.

Per 1 januari 2016 kent Zoetermeer 13 scholen en 27 groepen op Speeltaalhuizen die het Piramide programma<sup>2</sup> volledig volgen. In bijlage 1 staat welke scholen en Speeltaalhuizen er in welke wijken zijn.

### **PSZ / Kinderdagverblijven**

De peuterspeelzaal (PSZ), in Zoetermeer het Speel(taal)huis genoemd, biedt peuters in de leeftijd van 2 tot 4 jaar de gelegenheid om, buiten het gezin, in een veilige en vertrouwde omgeving met andere kinderen te spelen. Kern Kinderopvang Zoetermeer heeft zowel reguliere peuterspeelzalen (Speelhuizen) als peuterspeelzalen met voor en vroegschoolse Educatie – VVE (Speeltaalhuizen). Daarnaast werken Kern,

<sup>2</sup> Het meest gebruikte VVE-programma

De Drie Ballonnen en Njoy op 8 groepen met doelgroepkinderen van 0 tot 4 jaar in de dagopvang met een vve-programma.

### 3. CITO-resultaten Peuterspeelzalen / kinderdagverblijven

Om het effect van de extra activiteiten en inzet van middelen te bepalen wordt gekeken naar de CITO-resultaten van de doelgropleerlingen. Op de peuterspeelzalen en VVE-kinderdagverblijven zijn de kinderen getoetst op Taal voor peuters P1 en P2, en op Rekenen voor peuters P1 en P2. De P1 toetsen worden op de leeftijd van 3,0 t/m 3,5 jaar afgenomen, de P2 toetsen tussen de 3,6 en 4,0 jaar. Deze toetsen zijn afgenomen bij alle doelgroepkinderen in de 35 VVE groepen.

Cito heeft een peuter- en kleutervolgsysteem ontwikkeld om vorderingen, problemen en achterstanden in kaart te brengen. De toetsuitslagen worden weergegeven in Niveau I t/m V. Niveau I is een score ver boven het gemiddelde, niveau V is een score ver onder het gemiddelde. De CITO-norm gaat uit van vijf groepen van 20%. De indeling in de niveaus is dus symmetrisch opgebouwd en heeft als voordeel dat er een gemiddelde groep is.

Niveau	%	Interpretatie
I	20%	Ver boven het gemiddelde
II	20%	Boven het gemiddelde
III	20%	De gemiddelde groep leerlingen
IV	20%	Onder het gemiddelde
V	20%	Ver onder het gemiddelde

In deze monitor zijn de CITO-toetsgegevens opgenomen die door Kern zijn aangeleverd (Speeltaalhuizen en de kinderdagverblijven die VVE aanbieden), alsmede door de kinderdagverblijven 'Njoy' en 'De Drie Ballonnen'.

Er is van meer peuters een P2 score dan een P1 score bekend. Dit komt doordat een aantal jonge peuters nog niet toetsbaar is of later instroomt. Op het tweede toetsmoment, als de kinderen 3,6 jaar oud zijn, is hun beheersing van het Nederlands over het algemeen voldoende om de toetsvragen te kunnen beantwoorden. De niet- toetsbare kinderen zijn bij de scoreberekening niet meegenomen.

De laatste jaren schommelde het percentage niet toetsbare kinderen bij Taal voor de P1-toets tussen de 15% en de 19%. Voor de P2 toets lag dit percentage tussen de 2% in schooljaar 2011/2012 en 7% in schooljaar 2015/2016. Bij Rekenen varieerde het percentage bij de P1 toets tussen 17% en 25% en bij de P2-toets tussen de 5% en de 8%.

In deze monitor zijn de uitslagen van de Peutertoetsen voor Taal en voor Rekenen opgenomen, én de toetsresultaten uitgedrukt in leerwinst.



Tabel 3.1 Uitslag CITO-toets Taal voor peuters P1, schooljaar 2015/2016

Taal	Score					Totaal	n	Niet toetsbaar
	I	II	III	IV	V			
Peuters P1								
2015-2016	11%	10%	15%	26%	39%	100%	93	18
2014-2015	12%	16%	14%	17%	41%	100%	86	
2013-2014	10%	16%	11%	20%	43%	100%	109	25
2012-2013	10%	18%	10%	28%	34%	100%	115	20
2011-2012	6%	14%	21%	31%	28%	100%	108	20
CITO-norm	20%	20%	20%	20%	20%	100%		

Tabel 3.2 Uitslag CITO-toets Rekenen voor peuters P1, schooljaar 2015/2016

Rekenen	Score					Totaal	n	Niet toetsbaar
	I	II	III	IV	V			
Peuters P1								
2015-2016	19%	16%	15%	14%	35%	100%	79	24
2014-2015	11%	12%	16%	35%	27%	100%	75	
2013-2014	17%	11%	23%	23%	26%	100%	100	26
2012-2013	14%	12%	20%	25%	29%	100%	115	24
2011-2012	14%	14%	13%	31%	29%	100%	95	29
CITO-norm	20%	20%	20%	20%	20%	100%		

Bij Taal voor peuters P1 heeft 39% van de doelgroepkinderen een score V, bij rekenen voor peuters P1 ligt dit percentage op 35%.

Tabel 3.3 Uitslag CITO-toets Taal voor peuters P2, schooljaar 2015/2016

Taal	Score					Totaal	n	Niet toetsbaar
	I	II	III	IV	V			
Peuters P2								
2015-2016	19%	26%	18%	16%	21%	100%	121	9
2014-2015	21%	13%	16%	21%	29%	100%	91	
2013-2014	20%	15%	14%	20%	31%	100%	121	8
2012-2013	17%	17%	16%	26%	26%	100%	109	5
2011-2012	10%	23%	14%	27%	27%	100%	79	2
CITO-norm	20%	20%	20%	20%	20%	100%		

Tabel 3.4 Uitslag CITO-toets Rekenen voor peuters P2, schooljaar 2015/2016

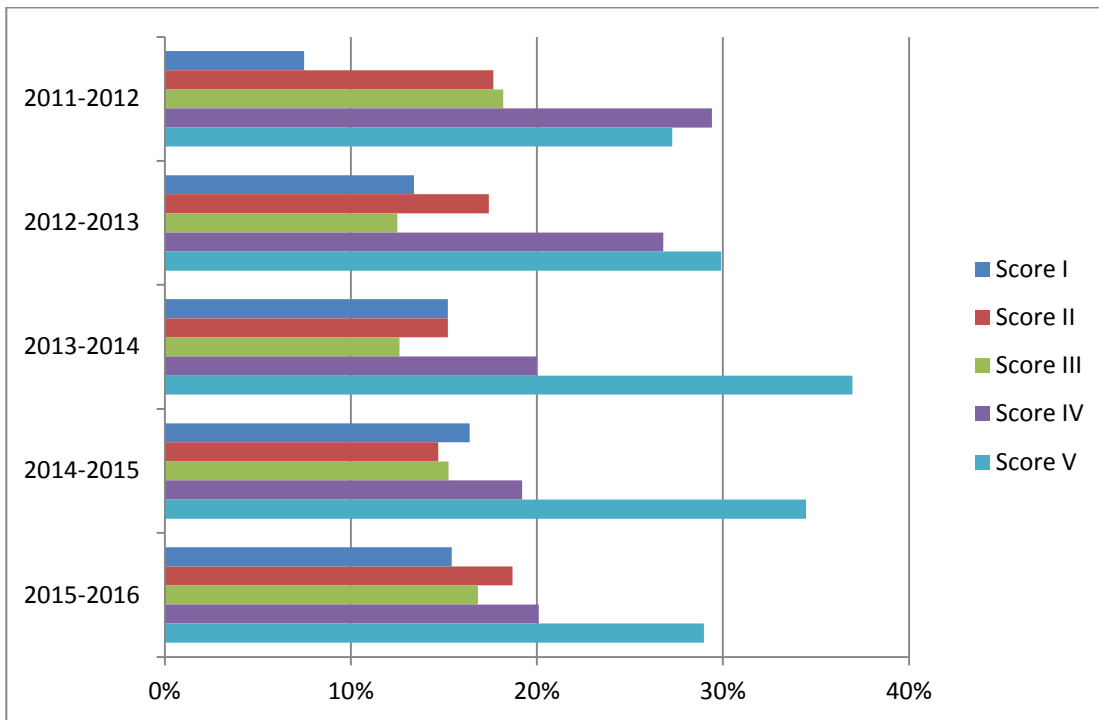
Rekenen	Score					Totaal	n	Niet toetsbaar
	I	II	III	IV	V			
Peuters P2								
2015-2016	18%	25%	14%	17%	26%	100%	102	7
2014-2015	22%	24%	9%	16%	29%	100%	87	
2013-2014	18%	20%	17%	13%	32%	100%	139	8
2012-2013	14%	19%	20%	16%	31%	100%	94	8
2011-2012	16%	19%	17%	27%	22%	100%	83	6
CITO-norm	20%	20%	20%	20%	20%	100%		

Bij de Taaltoets P2 heeft 21% van de doelgroepkinderen een score 'V', bij de Rekenoets heeft 26% een score 'V'. Dit is logischerwijze lager dan het landelijk gemiddelde van alle peuters in Nederland, doelgroep-niet-doelgroepkinderen.

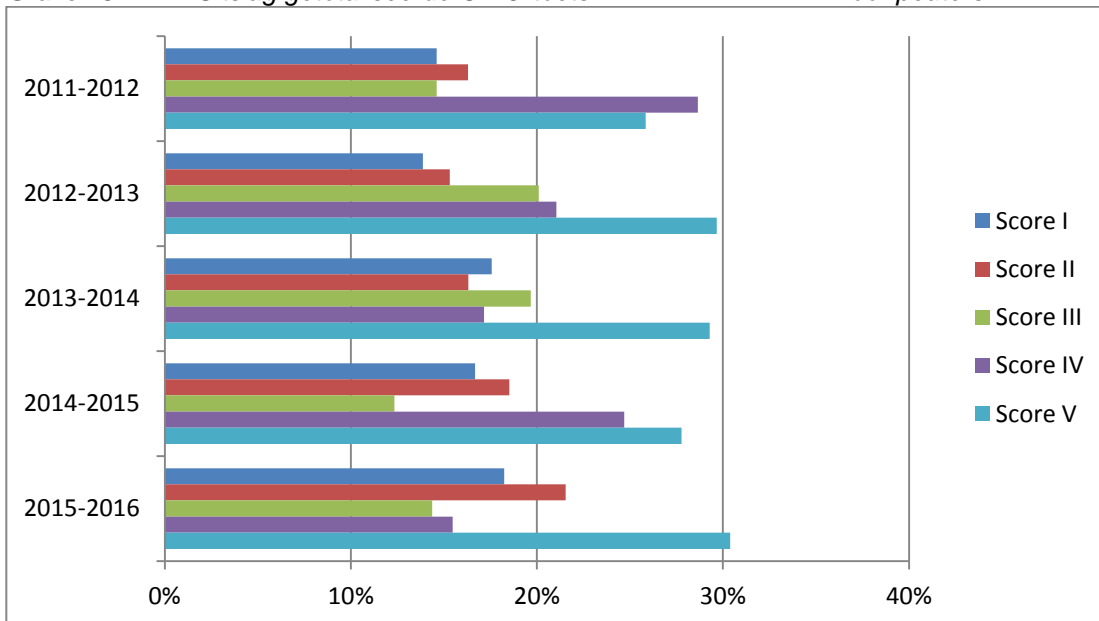
Het percentage doelgroepkinderen met een score 'IV' is zowel bij Taal (16%) als bij Rekenen (17%) in schooljaar 2015-2016 beter dan de landelijke norm.

Verder zien we dat bij Rekenen P2 de score II (25%) boven het landelijk gemiddelde ligt. Ook bij Taal P2 is de score 'II' (boven het gemiddelde) met 26% beter dan landelijk.

Grafiek 3.1 Uitslag getotaliseerde CITO-toets P1 + P2 TAAL voor peuters



Grafiek 3.2 Uitslag getotaliseerde CITO-toets P1 + P2 REKENEN voor peuters



### Conclusie

De scores van de doelgroepkinderen in de VVE Speeltaalhuizen (kinderen die geïndiceerd zijn voor de voorschoolse educatie) blijven logischerwijze achter bij de landelijke gemiddelden van alle peuters in Nederland, doelgroep- en niet-doelgroepkinderen.

Het percentage peuters dat een score 'V' haalt, ligt boven de landelijke gemiddelde norm van de landelijke populatie. Tegelijk blijft dit percentage peuters dat score 'V' haalt, blijft wel onder de Zoetermeerse norm van 40% die bij groep 3 voor score 'V' wordt gesteld. Ook bij Taal P1 is deze Zoetermeerse norm nu gehaald. Alhoewel we deze norm niet hebben afgesproken voor de peuters, maar alleen bij groep 3, is de norm bij alle leeftijden wel een goede maatstaf.

#### 4. CITO-resultaten Peuterspeelzalen / kinderdagverblijven uitgedrukt in leerwinst

Voor de beoordeling van de vooruitgang van een kind heeft CITO de leerwinstmeting ontwikkeld. De scores van de *doelgroepkinderen* worden door de scholen geanalyseerd en de toetsresultaten worden bekeken op de score meer, minder of gelijk aan de gemiddelde leerwinst ten opzichte van de vorige afname.

Hieronder staan de toetsresultaten van de doelgroepkinderen, uitgedrukt in leerwinst. Het betreft een vergelijking van het vaardigheidsniveau (I t/m V) met het vaardigheidsniveau van de voorgaande afname van elk kind individueel.

Score 1 = het aantal doelgroepkinderen met minder leerwinst dan gemiddeld (vaardigheidsniveau is relatief laag in vergelijking met de vorige afname).

Score 2 = het aantal doelgroepkinderen met een leerwinst gelijk aan het gemiddelde (vaardigheidsniveau is gelijk gebleven in vergelijking met de vorige afname).

Score 3 = het aantal doelgroepkinderen met meer leerwinst dan gemiddeld (vaardigheidsniveau is relatief vooruitgegaan ten opzichte van de vorige afname.)

Het gaat hier om de doelgroepkinderen die ook in het vorige hoofdstuk zijn opgenomen. Het betreft een vergelijking van de P2 score met de P1 score voor elk kind individueel. De leerwinstgegevens zijn getotaliseerd aangeleverd.

Omdat alleen toetsgegevens uit schooljaar 2015/2016 zijn opgenomen in de tabellen is niet voor elk kind een vergelijking tussen P2 en P1 mogelijk. (toetsresultaten uitgedrukt in leerwinst). Ook de spreiding van in- en uitstroom van kinderen heeft invloed op het aantal getoetste kinderen en de mogelijkheid tot vergelijking van P2 t.o.v. P1. Hierdoor zijn bij deze analyse de aantallen peuters beperkter dan bij de afnamegegevens van de afzonderlijke toetsen.

Tabel 4.1 Taal voor Peuters, toetsresultaten uitgedrukt in leerwinst, schooljaar 2015/2016

Taal	Score																	
	I			II			III			IV			V			Totaal		
voor peuters	1	2	3	1	2	3	1	2	3	1	2	3	1	2	3	1	2	3
P2 t.o.v. P1	0%	41%	59%	24%	12%	65%	24%	24%	53%	9%	18%	73%	8%	50%	42%	13%	29%	58%
	n=															10	23	46

De totaalkolom in bovenstaande tabel laat zien hoe verhoudingsgewijs de score is van alle doelgroepeuters tezamen, ongeacht het vaardigheidsniveau: 58% van deze peuters heeft een score '3': meer leerwinst dan gemiddeld. Ter vergelijking: in schooljaar 2014-2015 had 71% van de doelgroepeuters een score '3'.

De percentages, vermeld onder de vaardigheidsniveaus I t/m V tonen de leerwinst *binnen* de vaardigheidsniveaus. Bij 73% van de doelgroepeuters met een vaardigheidsniveau 'IV' is er meer leerwinst dan gemiddeld: zij scoren een '3' bij de vergelijking van toets P2 t.o.v. P1.

Bij de doelgroepleerlingen met een vaardigheidsniveau 'V' heeft de helft van de peuters (50%) een leerwinst gelijk aan de gemiddelde leerwinst, 8% heeft minder dan gemiddelde leerwinst en 42% is meer dan gemiddeld vooruit gegaan.

Tabel 4.2 Rekenen voor Peuters, toetsresultaten uitgedrukt in leerwinst, schooljaar 2015/2016

Rekenen voor peuters	Score																	
	I			II			III			IV			V			Totaal		
	1	2	3	1	2	3	1	2	3	1	2	3	1	2	3	1	2	3
P2 t.o.v. P1	5%	42%	53%	29%	14%	57%	15%	0%	85%	8%	8%	85%	18%	59%	24%	16%	27%	58%
	n=															13	22	48

Bij rekenen heeft 58% meer leerwinst dan gemiddeld (vorig jaar was dit 59%).

Bij de leerwinst *binnen* de vaardigheidsniveaus zien we dat bij vaardigheidsniveau 'V' zes van de tien doelgroepeuters (59%) qua relatief vaardigheidsniveau gelijk is gebleven; een kwart van de peuters (24%) in vaardigheidsniveau 'V' heeft meer leerwinst dan gemiddeld behaald.

#### Conclusie

De vergelijking van de relatieve toetsgegevens bij de doelgroepeuters toont zowel bij taal als bij rekenen een meer dan gemiddelde leerwinst bij 58% van de peuters aan.

## 5. CITO-resultaten basisonderwijs voor VVE-basisscholen

Om het effect van de extra activiteiten en inzet van middelen te bepalen wordt gekeken naar de CITO-resultaten van de doelgroepleerlingen in het basisonderwijs bij de zg. VVE basisscholen.

In groep 1 en 2 zijn de leerlingen getoetst op Taal voor kleuters M1 en E2, en op Rekenen voor kleuters M1 en E2, in februari en juni.

In groep 3 is getoetst op Technisch lezen met DMT, januari en juni, en op Rekenen M3 en E3.

De resultaten van de toetsen van de leerlingen zijn getotaliseerd aan de gemeente aangeleverd.

De toetsuitslagen worden weergegeven in Niveau I t/m V.

Niveau I is een score ver boven het gemiddelde, niveau V is een score ver onder het gemiddelde. Zoals gezegd, gaat de CITO-norm uit van vijf groepen van 20%. De indeling in de niveaus is dus symmetrisch opgebouwd en heeft als voordeel dat er een gemiddelde groep is.

Ook dit schooljaar zijn de gegevens van alle OPOZ en Unicoz basisscholen aangeleverd. Hierna worden de Cito-resultaten basisonderwijs voor VVE-basisscholen nader geanalyseerd. Bij de analyse zijn de resultaten van de doelgroepkinderen getotaliseerd weergegeven.

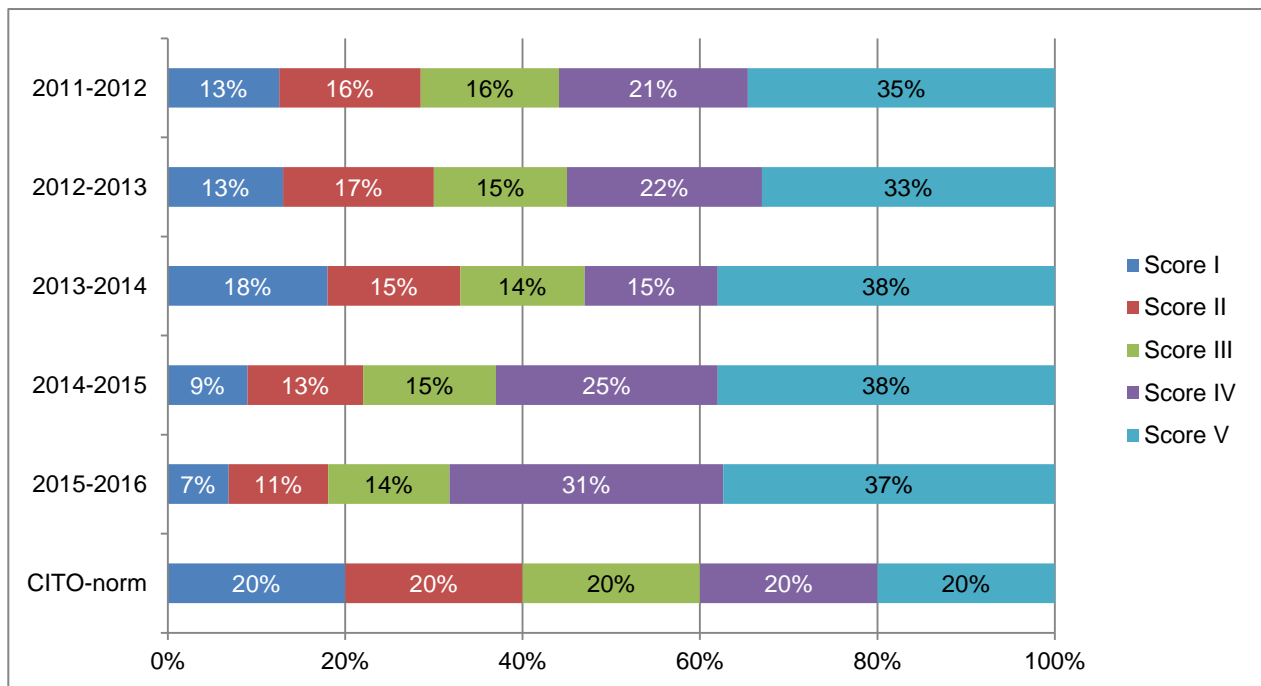
Tabel 5.1 Cito-scores groep 1/2 TAAL.

CITO-scores 2015-2016	Alle doelgroepkinderen						
Cito toets 1/2	Score						
Taal voor kleuter	I	II	III	IV	V	Totaal	n=
E1	10%	12%	21%	24%	33%	100%	147
E2	5%	11%	7%	36%	41%	100%	174
<b>Totaal 2015-2016</b>	<b>7%</b>	<b>11%</b>	<b>14%</b>	<b>31%</b>	<b>37%</b>	<b>100%</b>	<b>321</b>
Totaal 2014-2015	9%	13%	15%	25%	38%	100%	302
Totaal 2013-2014	18%	15%	14%	15%	38%	100%	323
Totaal 2012-2013	13%	17%	15%	22%	33%	100%	306
Totaal 2011-2012	14%	12%	12%	18%	44%	100%	265
CITO-norm	20%	20%	20%	20%	20%		

Uit de resultaten van de TAAL-toetsen in groep 1/2 blijkt logischerwijze dat de doelgroepkinderen scores hebben die ver onder het gemiddelde liggen: 37% van deze leerlingen heeft een 'V' als score, ver boven de landelijke norm van 20%, en 31% heeft een score 'IV'.

Onderstaande grafiek laat voor alle doelgroepkinderen zien dat de scores voor taal in schooljaar 2013-2014 het beste waren.

Grafiek 5.1 Uitslag getotaliseerde CITO-toets groep 1 /2 TAAL.

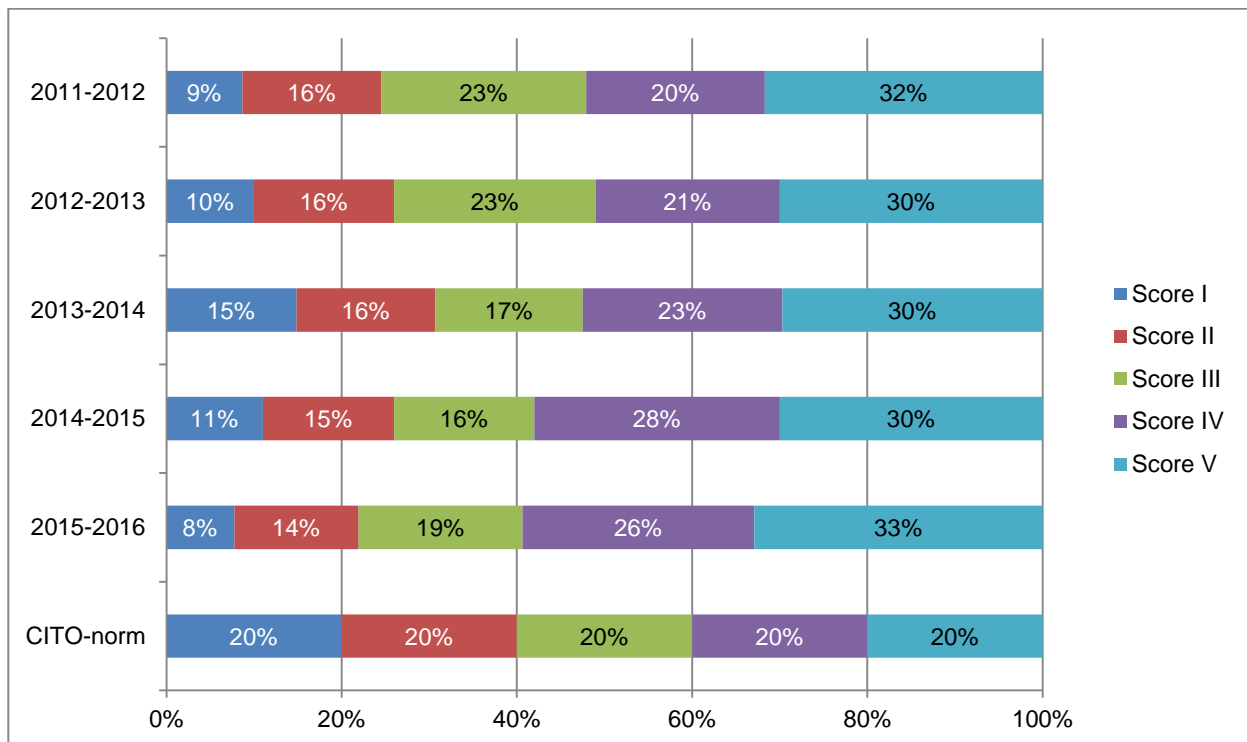


Tabel 5.2 Cito-scores groep 1/2 Rekenen.

CITO-scores 2015-2016	Alle doelgroepkinderen						
Cito toets 1/2	Score						
Rekenen voor kleuters	I	II	III	IV	V	Totaal	n=
E1	9%	18%	23%	25%	25%	100%	146
E2	7%	11%	15%	28%	40%	100%	164
<b>Totaal 2015-2016</b>	<b>8%</b>	<b>14%</b>	<b>19%</b>	<b>26%</b>	<b>33%</b>	<b>100%</b>	<b>310</b>
Totaal 2014-2015	11%	15%	16%	28%	30%	100%	304
Totaal 2013-2014	15%	16%	17%	23%	30%	100%	321
Totaal 2012-2013	10%	16%	23%	21%	30%	100%	296
Totaal 2011-2012	9%	16%	23%	20%	32%	100%	265
CITO-norm	20%	20%	20%	20%	20%	100%	

Ook bij rekenen is het te begrijpen dat de landelijke norm niet wordt gehaald door de doelgroepkinderen: 33% heeft een score 'V'. Uit de grafiek blijkt dat de doelgroepkinderen in schooljaar 2015-2016 met 26% met een score 'IV' en 33% een score 'V' het laagste hebben gescoord van de vijf onderscheiden jaren. De scores voor rekenen waren in schooljaar 2012-2013 het beste.

Grafiek 5.2 Uitslag getotaliseerde CITO-toets groep 1/2 REKENEN.



#### Conclusie

De afname van de CITO-toetsen voor taal en rekenen in groep 1/2 laat zien dat de doelgroepkinderen logischerwijze door de jaren heen onder het landelijke gemiddelde scoren.

Voor enkele resultaten zijn doelen met normen afgesproken:

**Doelstelling : eind groep 3 presteert maximaal 40% van de doelgroepkinderen met minimaal drie jaar VVE op een voor- en vroegschoolse locatie de score V (ver onder het gemiddelde).**

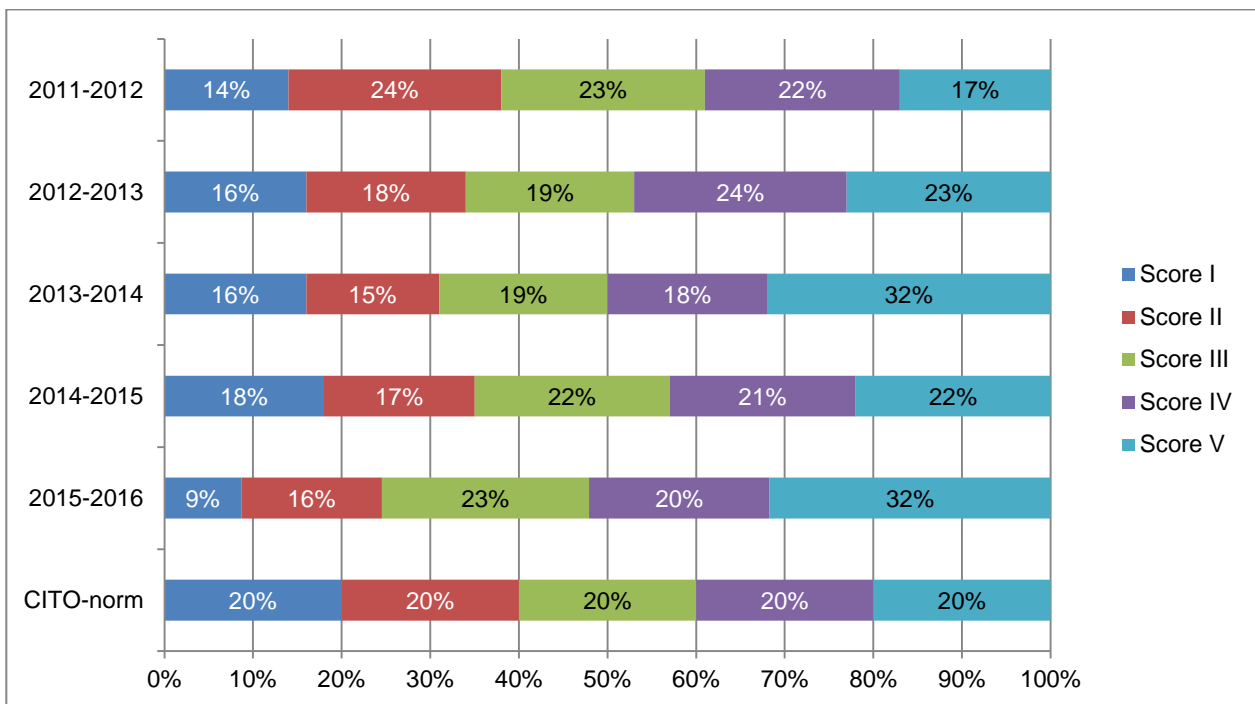
Tabel 5.3 Cito-scores groep 3.

CITO-scores 2015-2016	Alle doelgroepkinderen					Totaal	n=
	Score						
Cito toets	I	II	III	IV	V		
<b>E3</b>							
Rekenen	15%	16%	17%	23%	30%	100%	161
DMT	10%	16%	23%	21%	30%	100%	165
<b>Totaal 2015-2016</b>	<b>9%</b>	<b>16%</b>	<b>23%</b>	<b>20%</b>	<b>32%</b>	<b>100%</b>	<b>326</b>
Totaal 2014-2015	18%	17%	22%	21%	22%	100%	266
Totaal 2013-2014	16%	15%	19%	18%	32%	100%	332
Totaal 2012-2013	16%	18%	19%	24%	23%	100%	278
Totaal 2011-2012	14%	24%	23%	22%	17%	100%	217
CITO-norm	20%	20%	20%	20%	20%	100%	

CITO-scores 2015-2016	Doelgroepkinderen wel eerder VVE gehad					Totaal	n=
	Score						
Cito toets	I	II	III	IV	V		
<b>E3</b>							
Rekenen	5%	19%	27%	19%	29%	100%	73
DMT	14%	16%	22%	18%	29%	100%	76
<b>Totaal 2015-2016</b>	<b>10%</b>	<b>17%</b>	<b>25%</b>	<b>19%</b>	<b>29%</b>	<b>100%</b>	<b>149</b>
Totaal 2014-2015	19%	16%	19%	21%	24%	100%	201
Totaal 2013-2014	14%	16%	19%	18%	33%	100%	252
Totaal 2012-2013	13%	18%	19%	26%	24%	100%	198
Totaal 2011-2012	13%	26%	23%	23%	15%	100%	151
CITO-norm	20%	20%	20%	20%	20%	100%	

Als de gegevens van groep 3 vergeleken worden met de gestandaardiseerde landelijke norm, dan blijken de doelgroepkinderen de CITO-norm niet te halen: 32% heeft een score V, 20% heeft een score IV. Kijken we naar de doelgroepkinderen die wél eerder VVE gehad hebben, dan zien we dat 29% van deze kinderen een score V heeft. Hiermee is de Zoetermeerse doelstelling ruimschoots gehaald.

Grafiek 5.3 Uitslag getotaliseerde CITO-toets groep 3, alle doelgroepkinderen.



Uit grafiek 5.3 blijkt dat de doelgroepkinderen eind groep 3 van alle onderscheiden jaren in schooljaar 2011-2012 relatief het beste scoorden op de E3-toets. Had aanvankelijk 17% van de doelgroepkinderen een score V, vervolgens was dit 23% in schooljaar 2012-2013 en 32% in schooljaar 2013-2014, om na 22% in schooljaar 2014-2015, waarmee de landelijke norm bijna was gehaald, weer uit te komen op een score van 32% in schooljaar 2015-2016.

## 6. CITO-resultaten doelgropleerlingen basisonderwijs uitgedrukt in leerwinst

Voor de beoordeling van de vooruitgang van een kind het de CITO de leerwinstmeting ontwikkeld. Door de scholen wordt bekeken wat de score en de leerwinst van elk doelgropleerling zijn. Hierbij wordt de leerwinst gerelateerd aan de gemiddelde leerwinst van het kind bij de vorige afname.

Om de effecten globaal op langere termijn te bekijken hebben de scholen ook de doelgropleerlingen gevolgd in groep 3. De scholen hebben de leerwinstgegevens getotaliseerd aangeleverd.

Hieronder staan de toetsresultaten van de doelgropleerlingen, uitgedrukt in leerwinst. Het betreft een vergelijking van het vaardigheidsniveau (I t/m V) met het vaardigheidsniveau van de voorgaande afname van elk kind individueel.

Score 1 = het aantal doelgropleerlingen met minder leerwinst dan gemiddeld (het relatieve vaardigheidsniveau is minder vooruitgegaan in vergelijking met vorige afname).

Score 2 = het aantal doelgropleerlingen met een leerwinst gelijk aan het gemiddelde (vaardigheidsniveau is even veel gestegen als bij de vorige afname).

Score 3 = het aantal doelgropleerlingen met meer leerwinst dan gemiddeld (het vaardigheidsniveau is meer vooruitgegaan dan bij de vorige afname).

Voorbeeld van een toetschema in de tijd:

	tijd	->	->	->
	groep 1		groep 2	
Taal	M1	E1	M2	E2



In groep 1 van de basisschool wordt eerst toets M1 afgenomen, later in het jaar E1. Voor de leerwinst wordt E1 vergeleken met M1, en E2 met M2. Het gaat dus om de leerwinst binnen een schooljaar.

Tabel 6.1 Toetsresultaten van doelgroep leerlingen, uitgedrukt in leerwinst  
Cito toets groep 1 / 2 Taal voor kleuters

Cito toets 1/2	Score																	
	I			II			III			IV			V			Totaal		
	1	2	3	1	2	3	1	2	3	1	2	3	1	2	3	1	2	3
E1 t.o.v. M1 *	-	75%	25%	-	75%	25%	36%	29%	36%	33%	58%	8%	3%	41%	55%	16%	46%	38%
E2 t.o.v. M2 *	-	17%	83%	14%	43%	43%	14%	29%	57%	43%	33%	24%	47%	21%	32%	36%	27%	37%
Totaal	-	40%	60%	9%	55%	36%	29%	29%	43%	39%	42%	18%	27%	30%	43%	27%	36%	38%

\* Toelichting: E1 wordt vergeleken met M1 én E2 wordt vergeleken met M2

De totaalkolom in bovenstaande tabel laat zien hoe verhoudingsgewijs de score is van alle doelgroep leerlingen tezamen, ongeacht het vaardigheidsniveau: 38% van de leerlingen heeft een score '3': meer leerwinst dan gemiddeld. Bij 27% van de leerlingen (resp. 16% en 36%) is het vaardigheidsniveau relatief minder gestegen in vergelijking met de vorige afname.

De percentages, vermeld onder de vaardigheidsniveaus I t/m V tonen de leerwinst *binnen* de vaardigheidsniveaus. Bij 55% van de leerlingen met een vaardigheidsniveau V is er meer leerwinst dan gemiddeld: zij scoren een '3' bij de toets E1 t.o.v. M1.

De doelgroep leerlingen met een vaardigheidsniveau V zijn vooral op de E2 t.o.v. de M2-test qua vaardigheidsniveau achteruit gegaan: 47% heeft een '1' als score. Een op de vijf leerlingen met vaardigheidsniveau V is gelijk gebleven, 32% is vooruit gegaan, zij hebben een '3' als score.

Tabel 6.2 Toetsresultaten van doelgroep leerlingen, uitgedrukt in leerwinst  
Cito toets groep 1 / 2 Rekenen voor kleuters

Cito toets 1/2	Score																	
	I			II			III			IV			V			Totaal		
	1	2	3	1	2	3	1	2	3	1	2	3	1	2	3	1	2	3
E1 t.o.v. M1 *	-	-	100%	18%	45%	36%	15%	69%	15%	14%	36%	50%	-	67%	33%	13%	52%	35%
E2 t.o.v. M2 *	-	100%	-	44%	33%	22%	38%	23%	38%	36%	44%	20%	42%	33%	25%	25%	33%	43%
Totaal	-	67%	33%	30%	40%	30%	27%	46%	27%	28%	41%	31%	30%	42%	27%	22%	38%	41%

\* Toelichting: E1 wordt vergeleken met M1 én E2 wordt vergeleken met M2

Bij de toetsresultaten op de Rekentoets voor kleuters hebben resp. 35% en 43% van de leerlingen een meer dan gemiddelde leerwinst geboekt (totaal 41%). Kijken we naar de Score E1 t.o.v. M1, dan zien we dat bij een derde van de leerlingen met vaardigheidsniveau V het vaardigheidsniveau vooruit is gegaan, 67% scoort een 2. Bij E2 t.o.v. M2 zien we dat een kwart van de leerlingen met vaardigheidsniveau V vooruit is gegaan, 42% heeft minder leerwinst dan gemiddeld.

In het algemeen is er weinig verschil in leerwinst tussen de rekentoetsen en de taaltoetsen bij de leerlingen in groep 1 / 2.

Tabel 6.3 Toetsresultaten van doelgroep leerlingen, uitgedrukt in leerwinst  
Cito toets groep 3.

Cito toets	Score																	
	I			II			III			IV			V			Totaal		
E3	1	2	3	1	2	3	1	2	3	1	2	3	1	2	3	1	2	3
VVE aanbod gehad																		
DMT E3 t.o.v. M3 *	11%	33%	56%	22%	33%	44%	14%	41%	45%	37%	47%	16%	42%	32%	26%	28%	37%	34%
Rekenen E3 t.o.v. M3 *	33%	33%	33%	21%	47%	32%	26%	39%	35%	24%	38%	38%	17%	43%	39%	23%	41%	36%
Totaal	20%	33%	47%	22%	41%	38%	21%	40%	40%	30%	43%	28%	31%	37%	31%	26%	39%	35%

\* Toelichting: E3 rekenen en technisch lezen worden vergeleken met M3.

De leerlingen uit groep drie presteren op rekenen ongeveer hetzelfde als op technisch lezen: 36% van de leerlingen boekt meer leerwinst dan gemiddeld tegen 34% op technisch lezen. Maar de leerlingen met het laagste vaardigheidsniveau (een V) scoren juist bij technisch lezen lager: 42% heeft een score '1' (minder leerwinst dan gemiddeld) tegen 17% bij rekenen.

#### Conclusie

Het vergelijken van toetsgegevens om te analyseren of doelgroep leerlingen relatief hoger of lager scoren dan wel stabiel blijven in hun vaardigheidsniveau levert een positief beeld op. Bij de kleuters boekt 38% en 41% een meer dan gemiddelde rekenleerwinst op respectievelijk taal en rekenen, bij de leerlingen van groep 3 zijn deze percentages 34% en 36% in het schooljaar 2015/2016.

## 7. Het aantal kinderen dat probleemloos overgaat naar groep 3

Voor de overgang van groep 3 is op Zoetermeers niveau een doel met norm afgesproken.

**Doelstelling : 80% van de doelgroepkinderen (met minimaal drie jaar VVE op een voor- en vroegschoolse locatie) gaat probleemloos over naar groep 3 (geen kleuterverlenging dus)**

Zoals eerder vermeld is één van de items waarop een basisschool beoordeeld wordt door de Inspectie van het Onderwijs het aantal kinderen dat probleemloos overgaat naar groep 3. Het aantal derdegroepers dat zonder kleuterverlenging in groep 3 zit, wordt berekend in een percentage. Hieronder staat een tabel voor de VVE-scholen. Landelijk is de norm dat 88% van de normale populatie overgaat naar groep 3.

Tabel 7.1: *Aantal doelgroep leerlingen op VVE-basisscholen in groep 3 met / zonder kleuterverlenging, per 1 oktober, 2012 t/m 2016.*

	VVE-basisscholen				
	2015	2015	2014	2013	2012
Aantal leerlingen in groep 3	303	350	407	390	308
Aantal doelgroep leerlingen in groep 3	116	123	153	126	92
Aantal doelgroep leerlingen in groep 3 zonder kleuterverlenging *	102	96	128	110	70
Percentage doelgroep leerlingen in groep 3 zonder kleuterverlenging	88%	78%	84%	87%	76%
Zoetermeerse norm (doelgroepkinderen)	80%	80%	80%	80%	80%
Landelijke norm (normale populatie)	88%	88%	88%	88%	88%

### Conclusie

Met een percentage doelgroepkinderen in groep 3 zonder kleuterverlenging van 88% is de doelstelling dit jaar behaald.

## Bijlage 1: overzicht van Speeltaalhuizen en vve-scholen en de verspreiding over Zoetermeer

Tabel met Speeltaalhuizen

Wijk	Speeltaalhuizen
Dorp, Palenstein, Driemanspolder	Het Eendennest, Boskabouter, Het Mussennest
Meerzicht	Het Lepelaarsnest, De Kleine Prins, Het Lepelaarsnest Zwanenbos
Buytenwegh de Leyens	Flamingonest Watersnip, Flamingonest 't Schrijverke, Het Lijsternest
Seghwaert / Noordhove	De Beestenboel
Rokkeveen	Het Kiwiness Palet, Het Kiwiness Saffier
Oosterheem	Het Koekoeksnest Oosterheemplein, Het Koekoeksnest Zanzibarplein, Het Meuwennest

Tabel met vve-scholen

Wijk	VVE school
Dorp, Palenstein, Driemanspolder	Achtsprong, Meerpaal, De Jacobsvlinder en de Vijverburgh
Meerzicht	Prinses Amalia (nevenvestiging) Regenboog en het Zwanenbos
Buytenwegh de Leyens	't Schrijverke en de Watersnip
Seghwaert / Noordhove	Touwladder en de Triangel
Rokkeveen	
Oosterheem	Het Groene Hart en Florence Nightingale